

一橋大学経済学部 商工中金寄附講義

# 「中小企業の経済学」

## 第2回 中小企業とは何か

2015年4月15日

株式会社 商工組合中央金庫 調査部

江口 政宏

# 中小企業について学ぶということ

- 中小企業はどのような特徴を持っているか？
- 中小企業は一国の経済、地域経済、それぞれの産業のなかでどのような役割を果たしているか？



- 中小企業とどのように関わっていくか？  
金融機関や政策担当者に特に重要な視点だが、大企業のなかでビジネスに携わる者も中小企業との接点は不可欠

# 第2回講義の内容

- 中小企業論の潮流
- 中小企業のイメージ
- 中小企業の定義
- 中小企業の重要性
- 中小企業は大企業に淘汰されないのか  
～中小企業がなくてはならない理由
- 永続的な存在ではない中小企業
- 中小企業を取り巻く経営環境
- 金融機関が中小企業に関わるということ

# 1. 中小企業論の潮流

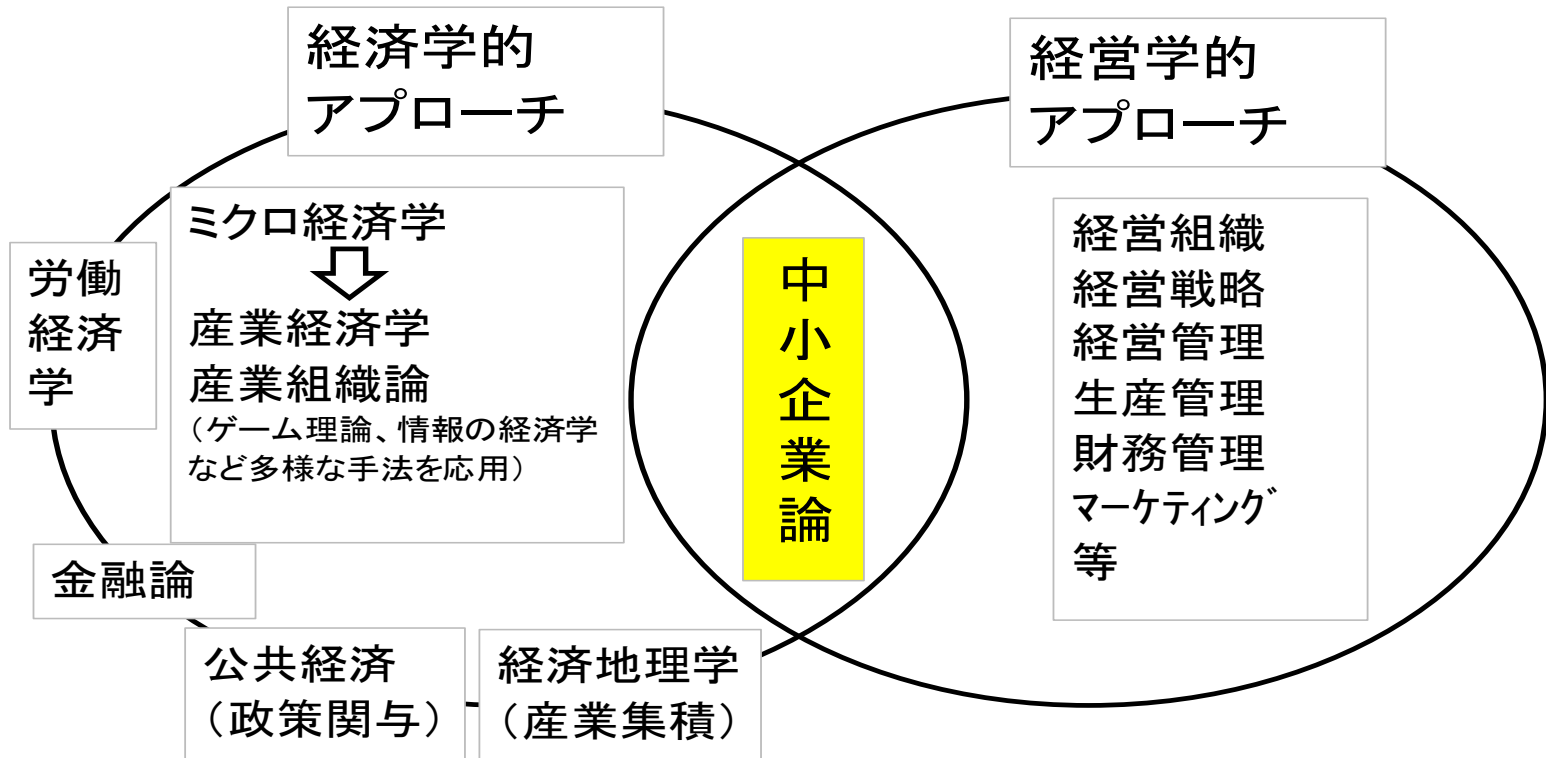
## 2つの規範的なアプローチ

- 大企業に比べ非効率・後進的な存在とし、そのキャッチアップについて論じる見方（「問題型中小企業論」と、経済発展に不可欠な存在として捉え、その育成を重視する見方（「貢献型中小企業論」）がある
- 現在では「貢献型中小企業論」が主流になりつつある（1999年の改正中小企業基本法）  
→本講義も「貢献型中小企業論」に近い立場

# 中小企業論は学際的な領域

理論先行ではなく実証色強い

## 中小企業論のイメージ



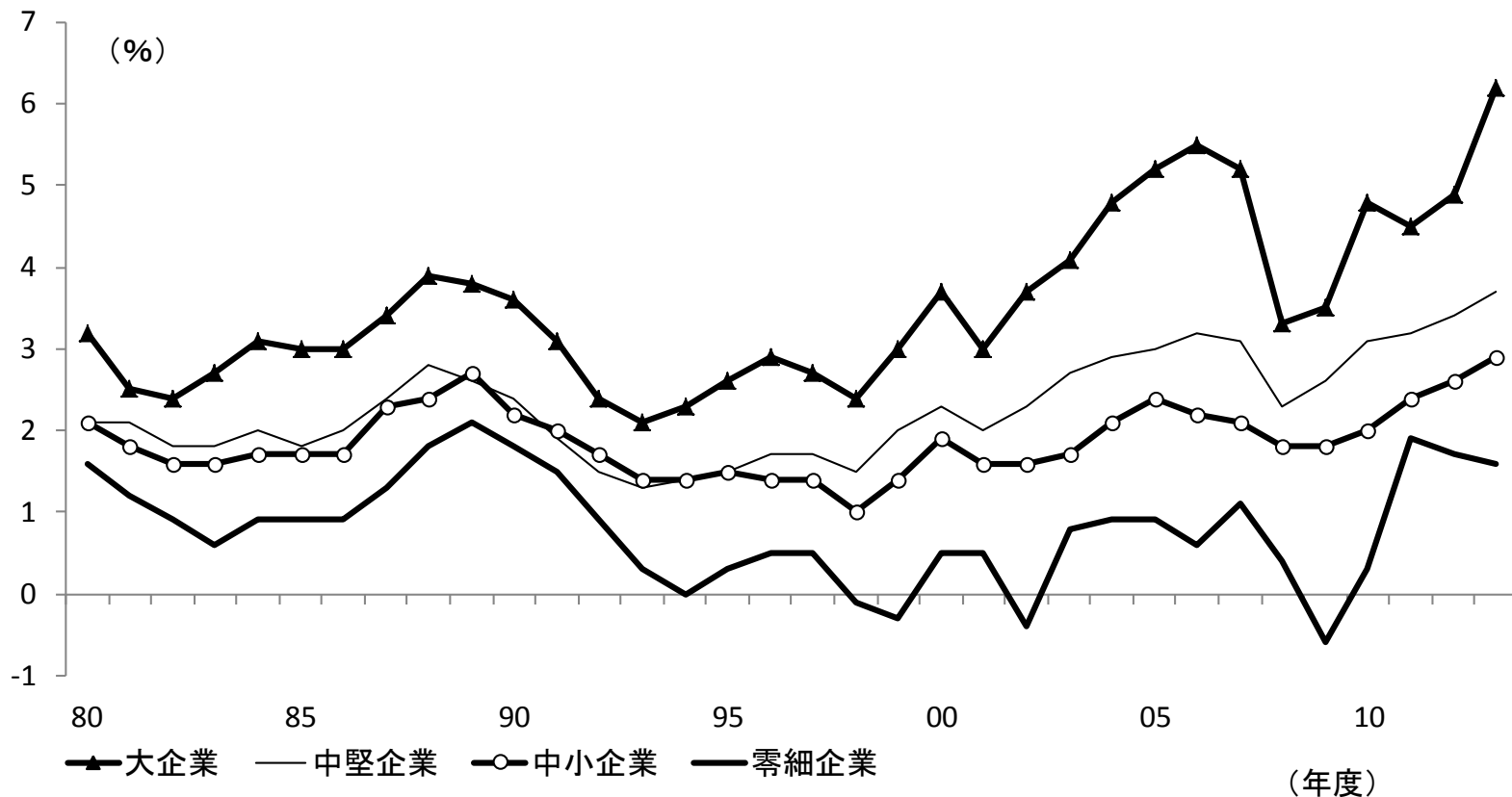
- ・企業内もしくは企業間の行動分析が主体となる。
- ・実証的手法はサンプル調査が主体。計数分析とアンケート調査を併用する。同一企業をサンプルとしたの時系列分析(パネルデータ分析)はデータの制約もあり一般的とはいえない。

## 2. 中小企業のイメージ(前提知識)

- 大企業に比べ収益力は劣る  
→平均値で比較すれば事実。規模の経済が効かないため
- 個社毎のばらつきは大きい
- 個人経営・同族経営が多い
- 資本集約的なものよりも労働集約的な分野が相対的に得意
- 大企業の少ない地方経済で重要な役割

# 中小企業の収益性は大企業に劣る

売上高経常利益率(経常利益÷売上高)の推移

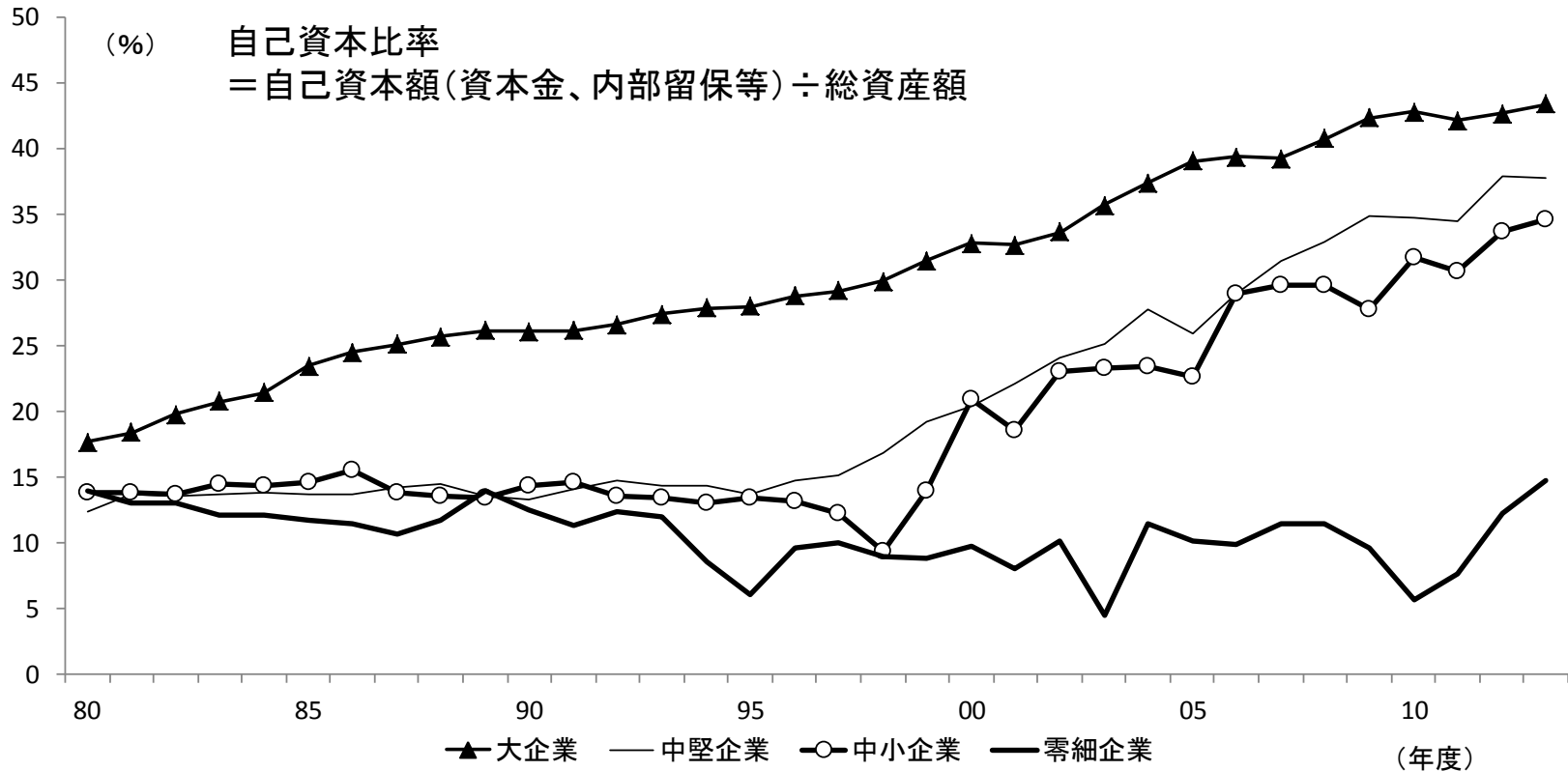


(資料)財務省「法人企業統計年報」

(注)零細企業は資本金1,000万円未満、中小企業は同1,000万円以上1億円未満、中堅企業は同1億円以上10億円未満、大企業は同10億円以上の企業(以下同様)

# 財務体質も脆弱

## 企業規模別の自己資本比率(全産業)



(資料) 財務省「法人企業統計年報」

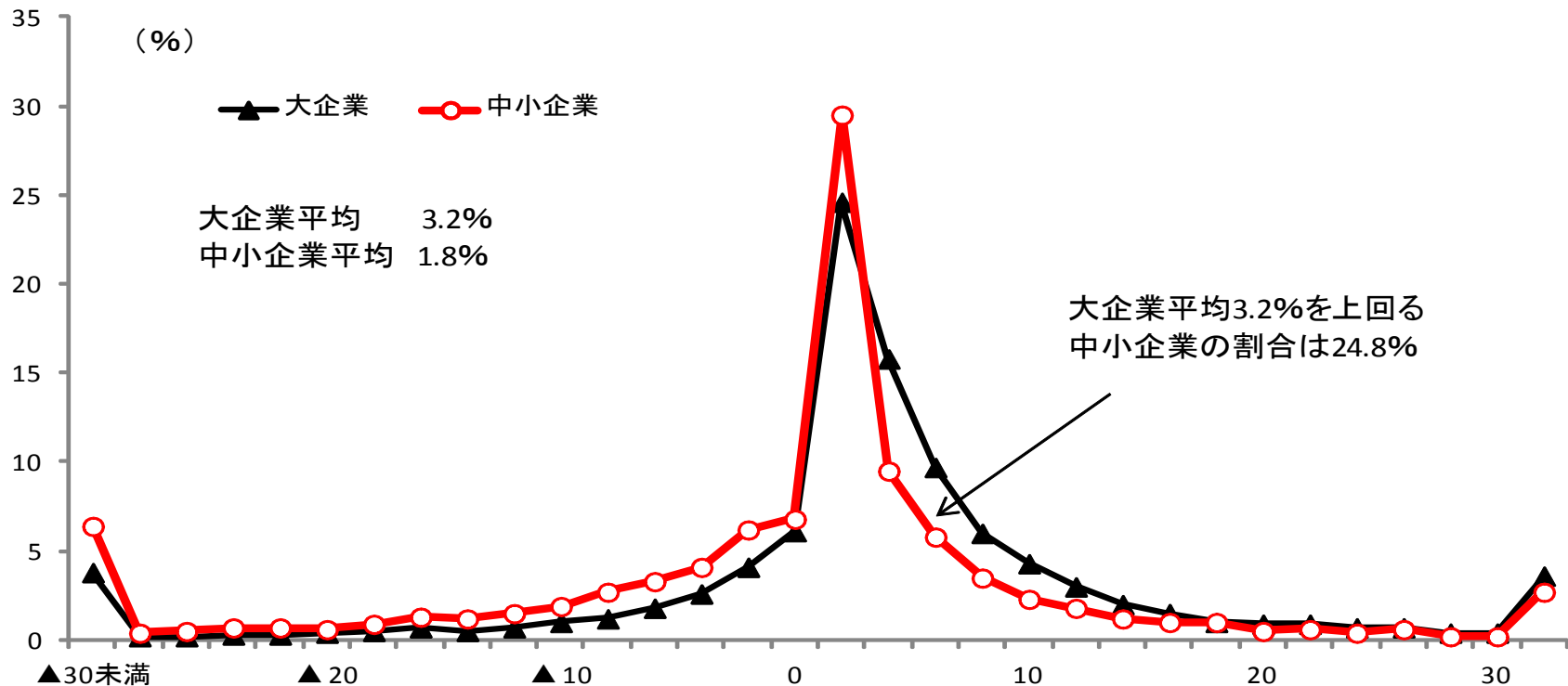
(注) 零細企業は資本金1,000万円未満、中小企業は同1,000万円以上1億円未満、中堅企業は同1億円以上10億円未満、大企業は同10億円以上の企業



# 業績の分布は幅広い

## 大企業に伍して好業績を挙げる中小企業も

企業規模別売上高経常利益率の分布(2009年度)



資料: 中小企業庁「2011年版中小企業白書」(2009年度法人企業統計調査)再編加工)

(注1) 横軸の数値は、左隣の数値以上、軸の数値未満を意味する(例えば、4であれば「2%以上4%未満」)

(注2) 資本金1億円以上を大企業、1千万円以上1億円未満を中小企業としている

# 中小企業は同族企業がほとんど 家族経営が大半とみられる

資本金規模別同族会社の割合（2011年度）

資本金	全会社 法人数	同族会社・特定 同族会社法人数	非同族会社 法人数
1000万円以下 (構成比%)	2,180,220 100.0	2,137,509 98.0	42,711 2.0
1000万円超1億円以下 (構成比%)	366,081 100.0	335,807 91.7	30,274 8.3
1億円以上～10億円以下 (構成比%)	20,945 100.0	17,535 83.7	3,410 16.3
10億円超 (構成比%)	5,528 100.0	3,541 64.1	1,987 35.9

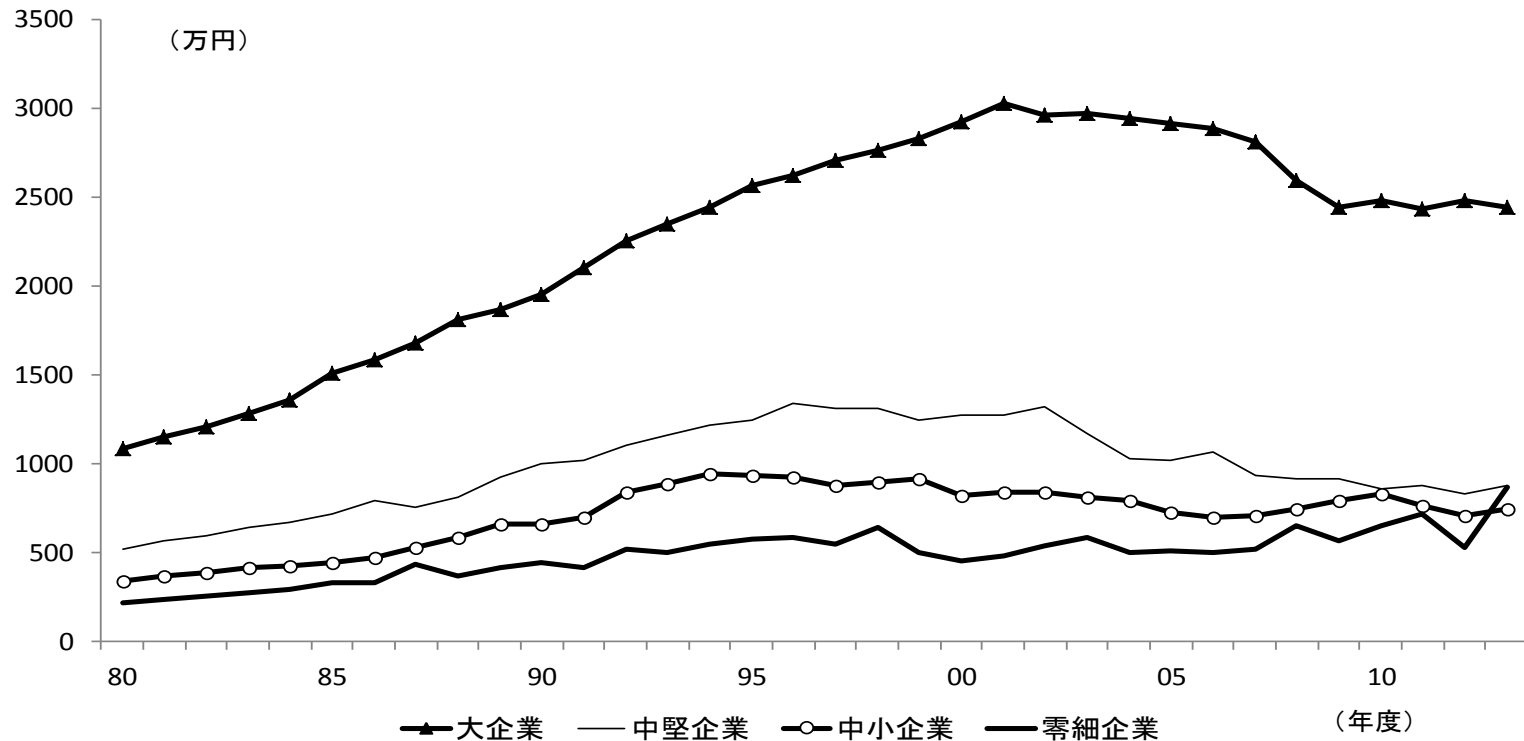
(資料) 国税庁「税務統計からみた法人企業の実態」

(注) 同族会社…上位3株主グループの持ち株比率合計が50%超の会社

特定同族会社…同族会社のうち1株主グループの持株割合が50%超の会社

# 中小企業は労働集約色強い

企業規模別の労働装備率推移(従業員1人当り有形固定資産、全産業)



(資料) 財務省「法人企業統計年報」

(注) 零細企業は資本金1,000万円未満、中小企業は同1,000万円以上1億円未満、中堅企業は同1億円以上10億円未満、大企業は同10億円以上の企業

# 地方で高い中小企業の雇用シェア

## 地方で中小企業は雇い手としても重要

### 地域別の従業者に占める中小企業シェア(全産業)

企業ベース(個人事業所を含むベース、上段は従業者総数、下段は構成比)

	全従業者	中小企業		大・中堅企業
			うち小規模企業	
3大都市圏	28,731,618	17,362,680	5,940,853	11,368,938
構成比(人、%)	100.0	60.4	20.7	39.6
3大都市圏以外	17,407,325	14,804,804	5,983,127	2,602,521
構成比(人、%)	100.0	85.0	34.4	15.0
計	46,138,943	32,167,484	11,923,980	13,971,459
構成比(人、%)	100.0	69.7	25.8	30.3

中小企業のシェアが90%以上の県

	中小企業	
		うち小企業
奈良	94.6	41.3
鳥取	93.8	37.5
島根	93.0	40.0
秋田	93.0	38.9
高知	92.7	42.4
長崎	92.5	39.4
宮崎	92.4	40.4
佐賀	92.3	37.6
山梨	91.7	42.6
青森	91.1	36.5
徳島	91.0	42.2
熊本	90.9	37.8

(資料) 中小企業庁「中小企業白書」2014年版再編加工

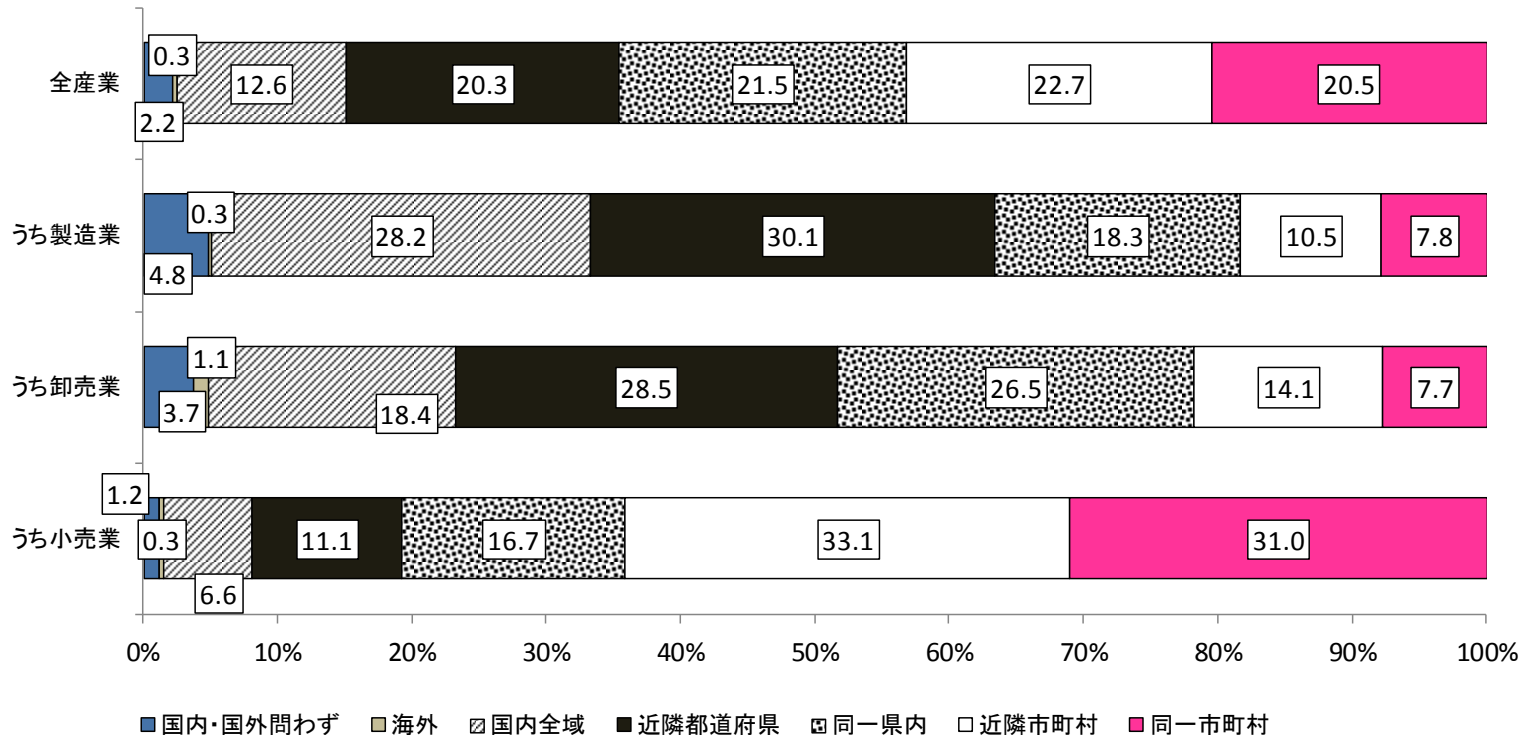
(注1) 中小企業・小規模企業の定義は企業数の場合と同様

(注2) 3大都市圏は東京、神奈川、埼玉、千葉、愛知、岐阜、三重、京都、兵庫、滋賀、奈良

(注3) 本社の所在地別に集計

# 販売先は必ずしも地元とは限らない 全国に広域展開する企業も多い

中小企業の主な販売地域



(資料) 中小企業庁「平成25年中小企業実態基本調査」

(注) 上記選択肢のなかから主要販売地域を1つ選択のため、地域別の販売額シェアではない

### 3. 中小企業の定義

どう定義するか

- 量的基準

～従業員数(日本、米国、EU)、資本金(日本)、  
総資産額(米国、EU)、売上高(米国、EU)等

- 質的基準

～「大企業の出資比率が25%未満の独立企  
業」(EU)、「当該事業分野で支配的地位にな  
い独立企業」(米国)

「独立性」がカギ。日本は法的な質的基準は  
ないが運用上では独立性を考慮

# わが国の中小企業の法的定義

## 中小企業基本法による定義

以下の資本金または常時使用従業員の数  
を満たす会社・個人

	資本金	常時使用従業員
製造業その他	3億円以下	300人以下
卸売業	1億円以下	100人以下
小売業	5000万円以下	50人以下
サービス業	5000万円以下	100人以下

(注1) 単体ベース

(注2) 欧米では従業員数は、臨時従業員を勤務時間に応じた年間労働単位に換算して合算

# アジアでは従業員数と他基準の組み合わせが多い

## アジア諸国の定義上の採用指標

(掲載国すべて各指標のいずれかが一定基準以下(未満))

	従業員数	売上高	資本金	総資産額	固定資産額
中国	○	○		○	
韓国	○		○		
台湾	○		○		
香港	○				
シンガポール	○	○			
タイ	○				○
マレーシア	○	○			
フィリピン	○			○	
ベトナム	○				○

(資料)国際貿易投資研究所「国際貿易と投資」2007年秋号「主要国の中小企業施策に関するウェブサイト」より抜粋

(注)2007年7月末時点での定義であり、その後変更されている可能性がある



# 量的基準による区分にも曖昧な点がある

- コンビニのフランチャイズ店と直営店
  - 前者は中小企業で後者は大企業だが、提供する商品・サービスと価格は同じ
- 加工製造業の場合、原材料を一旦仕入れて加工する場合と、単に加工する場合
  - 前者は製品価格全部が、後者は加工賃のみが売上に計上され、売上に大きな開きが生じる
- 従業員区分
  - わが国は常用雇用者で認識する。このため臨時雇用が多い企業は従業員数が相対的に少なく認識される

# 零細企業と中堅企業

- 中小企業のなかでも特に規模の小さいものを零細企業（小規模企業）と称することがある
  - ～明確な定義はないが、従業員数20人以下、資本金1000万円未満が一つの目安
- 中小企業の規模を超えるが大企業（上場企業レベル）でないものを中堅企業として分類することも
  - ～資本金10億円以下が一つの目安。中小企業の発展形

# 4. 中小企業の重要性

- わが国全民営企業(386万社)の99.7%(385万社。うち会社は168万社で、残り217万社の大半は個人企業)(2012年経済センサス)
- わが国全従業者数(5,548万人)の75.8%(事業所ベース。2012年経済センサス)  
(注)定義がより厳密だがサンプルが少ない企業ベース(全従業者数4,614万人)では69.7%
- 製造業出荷額の48.6%、付加価値額の55.0%(2012年工業統計、事業所ベース)
- 卸売業販売額の64.6%、小売業販売額の67.6%(2012年商業統計、事業所ベース)

# 企業数では雇用者4人以下が大半

従業員規模別企業数(民営非一次産業、2012年、企業ベース)

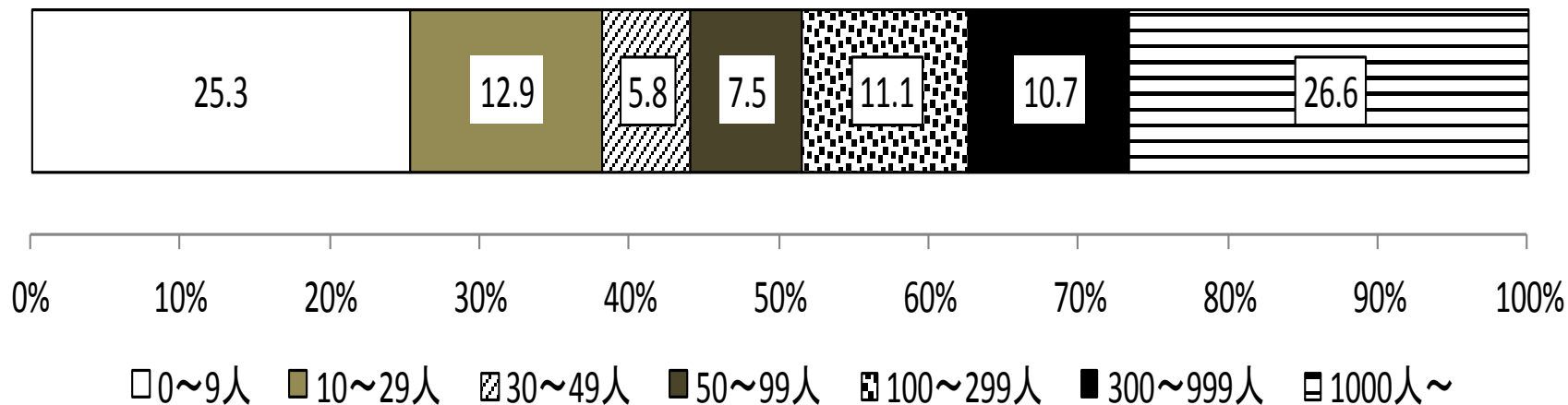
	0～ 4人	5～ 9人	10～ 19人	20～ 29人	30～ 49人	50～ 99人
企業数	2,988,122	414,425	229,000	81,228	62,897	45,940
構成比(%)	77.3	10.7	5.9	2.1	1.6	1.2

100～ 299人	300～ 999人	1000 ～1999人	2000～ 4999人	5000人 以上	計
29,443	9,189	1,787	1,016	483	3,863,530
0.8	0.2	0.0	0.0	0.0	100.0

(資料)総務省・経済産業省「平成24年経済センサス活動調査報告」再編加工

# 従業者数シェアは零細企業も 相応のシェアを有する

常用雇用者規模別企業の従業者総数構成比  
(2012年、全産業、個人企業及び法人企業)



(資料)総務省・経済産業省「平成24年経済センサス活動調査報告」

(注1)非農林部門除く公務

(注2)従業員には臨時従業員含む

(注3)従業員総計4,614万人

# 製造業出荷額の中小企業シェアは5割で安定

製造業出荷額に占める中小企業の割合



(資料) 経済産業省「工業統計表」

(注1) 中小企業は従業員299人以下の事業所

(注2) 中小企業は1980年以降は従業員4人以上

製造業付加価値額に占める中小企業の割合



(資料) 経済産業省「工業統計表」

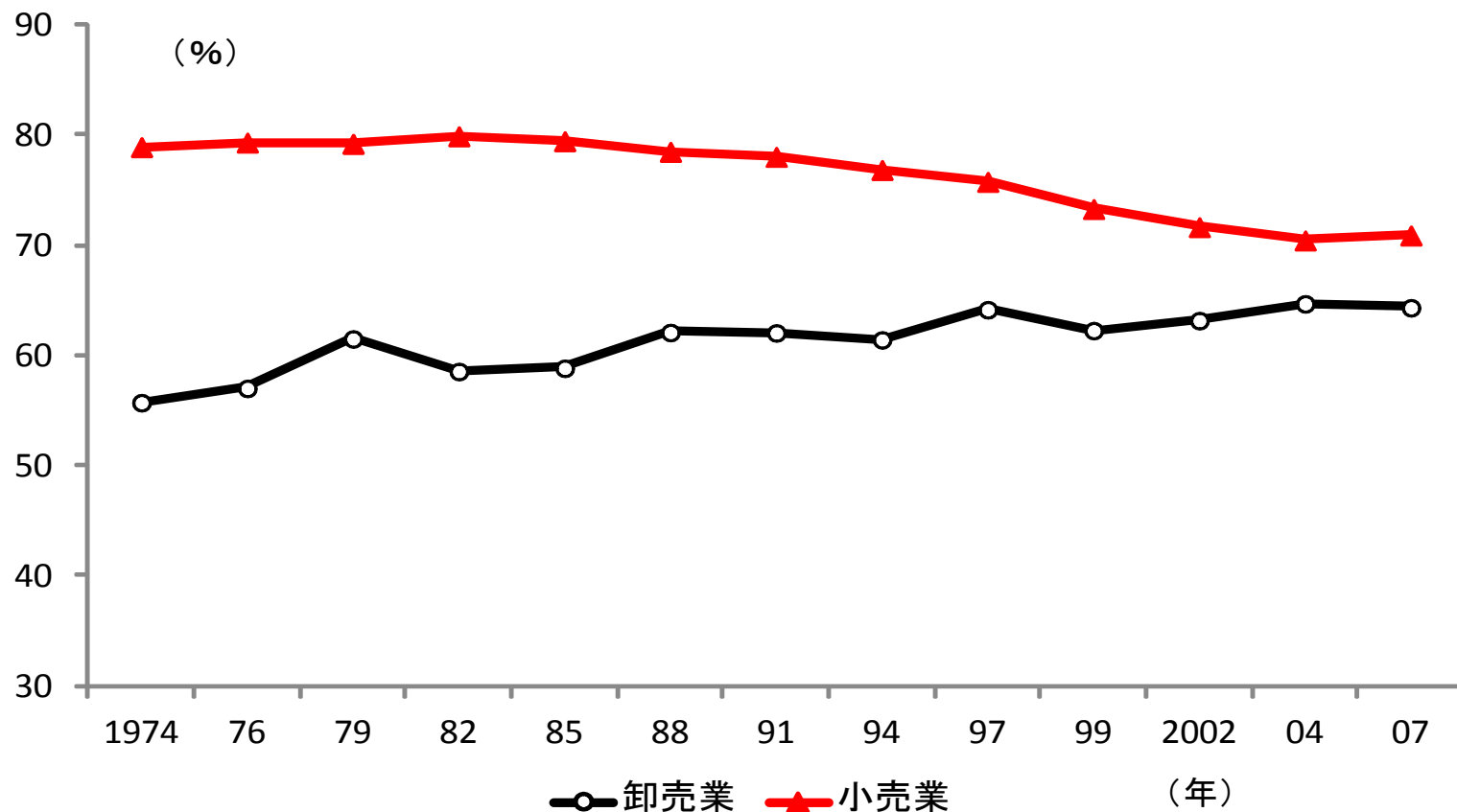
(注1) 中小企業は従業員299人以下の事業所

(注2) 中小企業は1980年以降は従業員4人以上

(注3) 付加価値額は減価償却を含まない純付加価値ベース。但し1975年以前は従業員9人以下のみ減価償却を含む粗付加価値を計上

# 商業（卸売業＋小売業）でも中小企業の販売額ウエイトは安定している

卸売業・小売業の販売額に占める中小企業の割合



(資料) 経済産業省「商業統計表」

(注) 中小企業は従業者が卸売業で99人以下、小売業で49人以下

## 5. 中小企業は大企業に淘汰されないのか

- 中小企業は収益力や財務の安定性、経営資源の厚み等で大企業よりも不利な立場
- しかし、中小企業シェアは歴史的に安定、大企業中心の産業構造に移行した形跡はない  
→なぜそうなるのかは古くからのテーマ

①マーシャル「森の比喻」、②市場が不完全競争なるが故に生き残り余地が生じるとの見方、③業種や分野毎の最適規模論などが英国を中心に議論された

→現代の経済学の成果を踏まえ、改めて考察すると・・・



# 中小企業の存在をもたらす6つの要因

i 経済構造	・分業が細分化する場合
ii 企業組織	・市場の取引コストが企業組織内の取引コストを下回り内製より外注にメリットが発生する場合 ・「名声」の定着で外部企業への発注への信頼性が高まる場合
iii 最適規模	生産に必要な設備や人員規模、市場規模、管理コスト等から最少効率規模が小さい場合
iv 製商品の性質	・製商品の変化が激しい場合
v 地理的環境	・原材料調達市場は生産物の販売市場が分散する場合 ・原材料や生産物の鮮度が重要な市場の場合
vi 差別化	・水平的差別化 ・高品質・高価格もしくは低品質・低価格の財・サービスへの特化

# 中小企業の存在をもたらす要因1

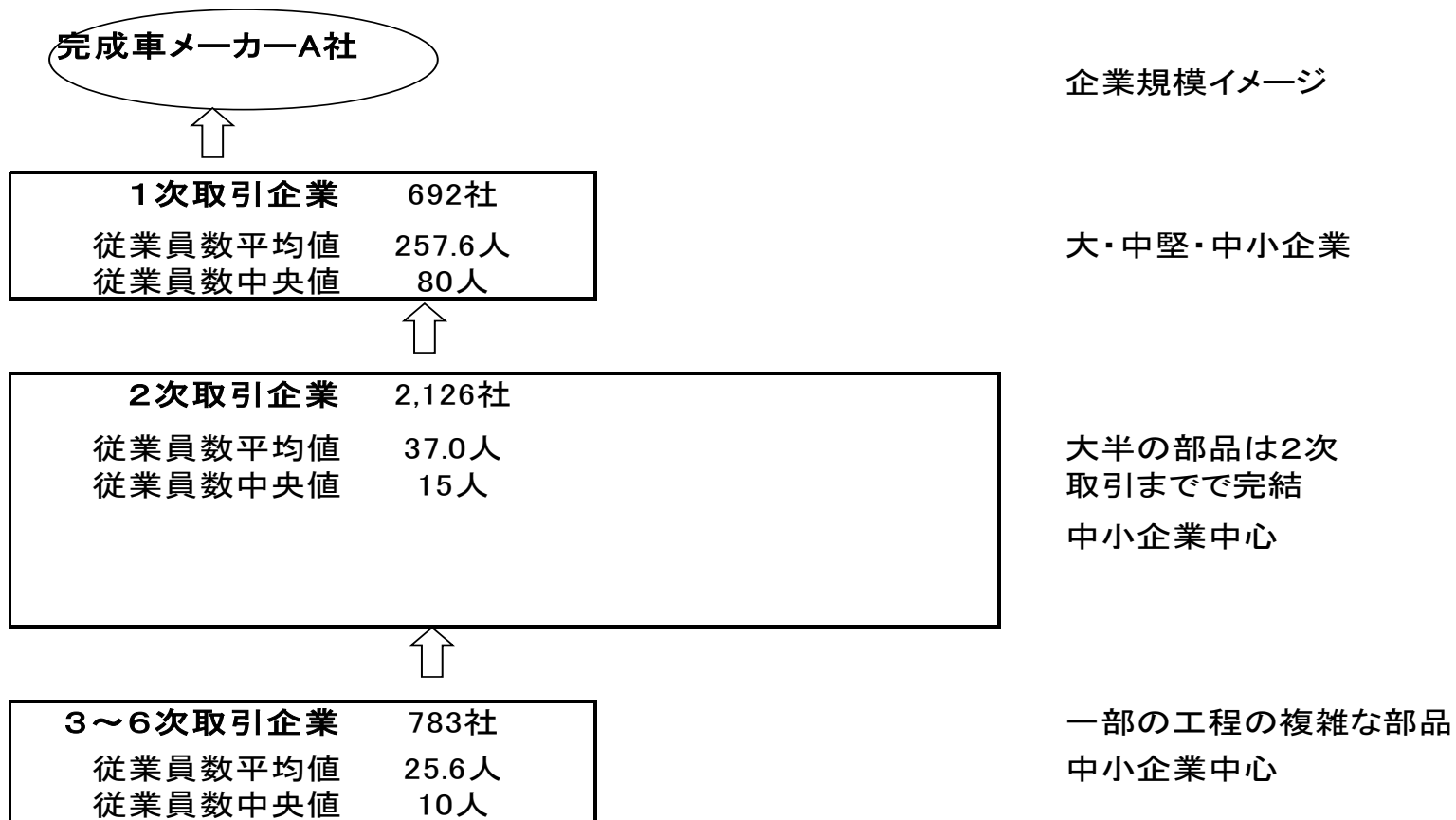
## 経済構造面～分業による効率化と市場細分化

- 分業化は生産効率を上げる(A. スミス)
- 製品の高度化に伴い工程は複雑化、多様化の一途、完成品メーカーにとって全工程自前主義はもはや不可能
- ニーズの多様化も分業を促進し、市場を細分化
- 細分化が進むほど中小企業の参入余地  
細分化により、市場規模の小さい市場が発生

# 自動車サプライチェーンはピラミッド構造

## 下請中小企業への依存は極めて大きい

### 自動車のサプライチェーンイメージ



(資料) 中小企業庁「中小企業白書2007年版」

# 中小企業の存在をもたらす要因2

## 企業組織内部の問題

- 新制度派経済学の「企業の境界」問題
- 市場調達による取引コストと、内部取引によるコストのうち、企業はより安価なものを採用
- 企業組織は大規模化、複雑化するほど内部取引コストは大きくなり、不利に
- 市場取引には受注者の機会主義の問題があるが、取引の繰り返しを通じ「名声」が定着すれば取引コストが削減できる

# 中小企業の存在をもたらす要因3

## 業種の最適規模が小さい場合

- MES (Minimum Efficient Scale 最小効率規模)に見合わず、大企業にとって規模の経済を生かせない
- 資本集約型でない場合、規模が大きいことが有利にならない
- 市場が小さい場合
- 管理コストのような内部取引コストがかさむ場合、規模の経済を生かしにくくなる

# 中小企業の存在をもたらす要因4

市場が安定的な形で形成されていない場合

- 新しい製品は市場が安定的な形で形成されておらず、一定価格での見込み生産が困難
- 経営に小回りのきく中小企業の方が有利
- 但し、市場が安定するまでの過渡期的なもの。  
中小企業中心の市場になるかどうかは他の要因が満たされているかどうかによる

# 中小企業の存在をもたらす要因5

## 地理的環境

- 原材料市場や生産物の販売市場が分散する場合
- 原材料や生産物の鮮度が問題になる場合は長距離の搬送が難しく、大規模拠点で事業を進めることが難しくなる

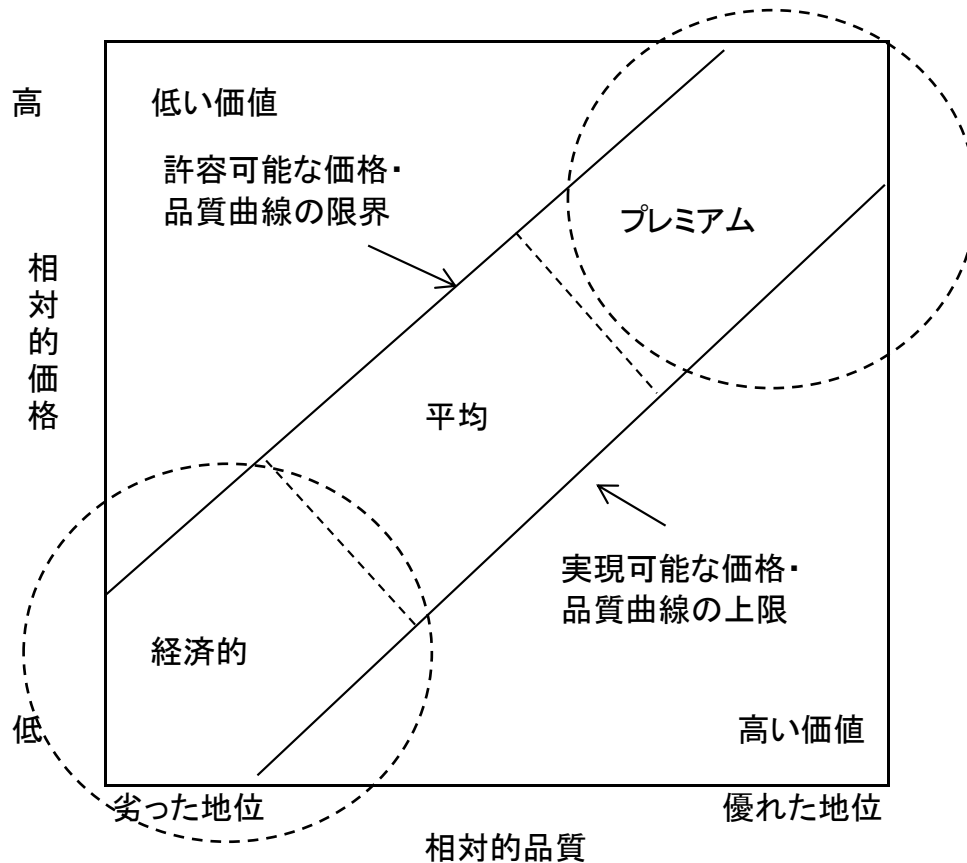
# 中小企業の存在をもたらす要因6

## 差別化

- 消費者により選好順位が異なる「水平的差別化」に特化すれば、規模の経済のデメリットが克服できる(例:日本酒)
- 価値マップ上の「高価格・高品質」(例:高級ブランド衣料)と「低価格・低品質」(例:情報処理などで必要最低限のデータ処理を行う場合)では中小企業が有利になる場合



# 価値マップのイメージ



(資料) Buzzell and Gale

The PIMS Principles: Linking Strategy to Performance

New York, Free Press (1987)

邦訳 和田充夫・八七戦略研究会訳 (1988)

「新PIMSの戦略原則—業績に結びつく戦略要素の解明」(ダイヤモンド社) P140

# 企業規模による住み分けの例

## 鉄鋼業界（普通鋼）の高炉と電炉の場合

### 高炉メーカーと電炉メーカーの特徴比較

	高炉メーカー(大企業)	電炉メーカー(中堅・中小企業主体)
原材料	鉄鉱石	鉄くず
製品の主な用途	自動車用素材、建材ほか	建材中心
使用エネルギー	コークス(後工程は余熱を効率的に使用)	電気
品質	中～高級材(精錬課程を多岐にわたり用途に応じた品質の提供が可能)	低～中級材中心(鉄くずに不純物が含まれるため高級化にコストがかさむ)
設備投資負担	大きい(高炉建設に数年を要する)	比較的小さい
立地の条件	臨海部	特に制限なし(内陸部も可)
原材料の調達	輸入	地元の鉄くずを調達(輸入鉄くずを用いる場合もあるが輸出企業の都合に左右され安定しない)
製品の仕向先	国内及び世界に分散	近隣の建設業者
販売条件(販売量・販売価格等)	事前に販売先と決める(操業維持のため)	市況に応じ随時変更
操業度の調整	効かせにくい(高炉に火入れしたら15～20年連続で操業を行う)	効かせやすい(電力料金体系に合わせた小刻みな時間管理が可能)

# 中小企業の出荷シェアと市場・事業規模

事業規模、市場規模の小さい業種で高シェア

中小企業の出荷シェアの高い業種の規模（製造業）

中小企業の生産シェア	1事業所当り 従業員数	1事業所当り固定 資産額(百万円)	市場規模平均 (億円)
70%以上	13.5	55.6	2,178.7
50%以上70%未満	27.7	109.2	4,305.1
30%以上50%未満	47.4	235.8	6,391.8
30%未満	171.7	1,410.9	14,663.0

(資料) 経済産業省「工業統計表」より商工中金調査部作成

事業規模からも、市場規模からも規模の経済が効きにくい業種で中小企業の出荷シェアが大きい

# 中小企業の出荷シェアの高い業種の具体例 (製造業、シェア70%以上のものから抜粋)

中小企業の出荷シェアの高い業種(70%以上のものから抜粋)

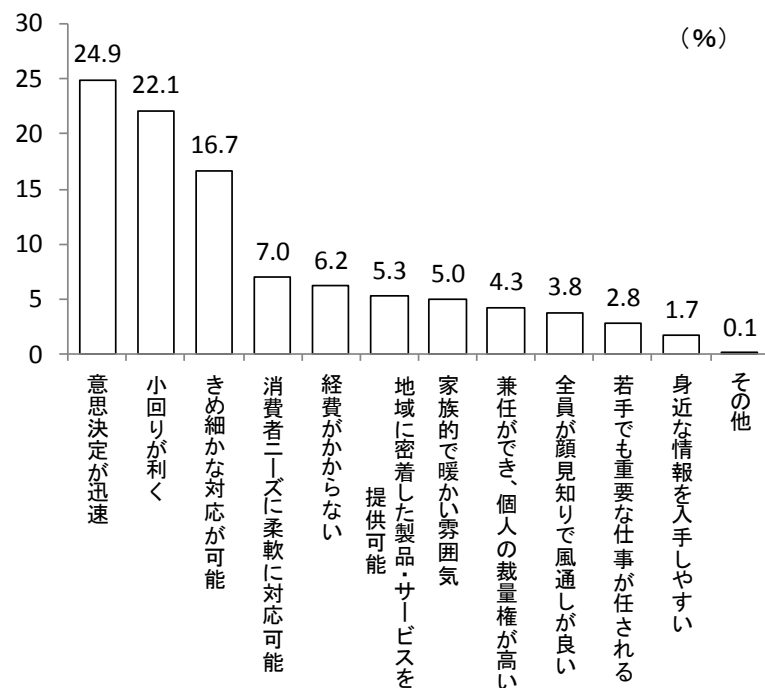
	中小生産シェア (%)	1事業所当り従業員数 (人)	1事業所当り固定資産 (百万円)	市場規模 (億円)
セーター類製造業	100.0	7.4	9.7	547.0
生コンクリート製造業	100.0	12.7	29.4	10687.2
消火器具・消火装置製造業	100.0	20.9	85.6	536.5
鉄スクラップ加工処理業	96.4	19.1	172.8	9170.5
他に分類されない木製品製造業(竹・とうを含む)	95.1	4.0	13.9	930.5
食品機械・同装置製造業	92.4	10.9	60.6	3061.0
豆腐・油揚製造業	89.0	7.7	40.1	3302.0
電気機械器具用プラスチック製品製造業	84.2	21.2	50.3	5604.1
清酒製造業	82.2	13.9	118.2	4431.5
金属プレス製品製造業(アルミニウム・同合金を除く)	82.2	11.5	86.1	11772.6
工業用プラスチック製品加工業	80.1	11.4	30.5	2771.5
機械刃物製造業	78.7	8.5	35.6	739.2
電子回路実装基板製造業	78.7	34.4	39.6	6806.3
ボルト・ナット・リベット・小ねじ・木ねじ等製造業	78.6	11.1	74.2	8430.6
建設用金属製品製造業(鉄骨を除く)	78.4	10.4	55.8	12607.0
金属用金型・同部分品・附属品製造業	77.2	9.1	49.0	6668.5
アルミニウム第2次製錬・精製業	76.9	26.2	122.1	5690.0
鍛工品製造業	76.7	23.7	120.2	4541.2
医療・衛生用ゴム製品製造業	76.6	58.4	157.9	505.8
生菓子製造業	75.1	18.6	54.3	10654.0
試験機製造業	75.1	12.8	17.4	665.9
包装・荷造機械製造業	75.1	18.4	36.3	3279.0
木製家具製造業(漆塗りを除く)	73.6	7.3	53.8	7646.0
オフセット印刷業(紙に対するもの)	73.1	11.8	62.8	40811.8
そう(惣)菜製造業	71.8	47.5	41.8	8375.9
理化学機械器具製造業	71.7	12.9	24.0	817.8
農業用機械製造業(農業用器具を除く)	71.6	26.1	91.6	9621.6
金属熱処理業	70.0	22.1	81.0	2600.5

(資料)経済産業省「工業統計表」より商工中金調査部作成

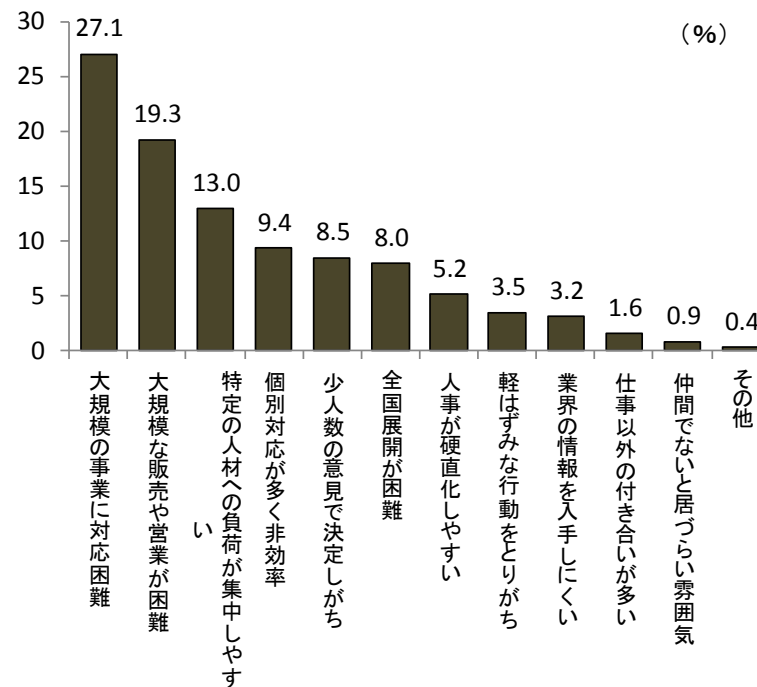
# 意思決定の速さと小回りが中小企業の強み スケールメリットは効かない

中小企業が評価する中小企業であることのメリット、デメリット

メリット



デメリット



(資料) 中小企業庁「2011年版中小企業白書」

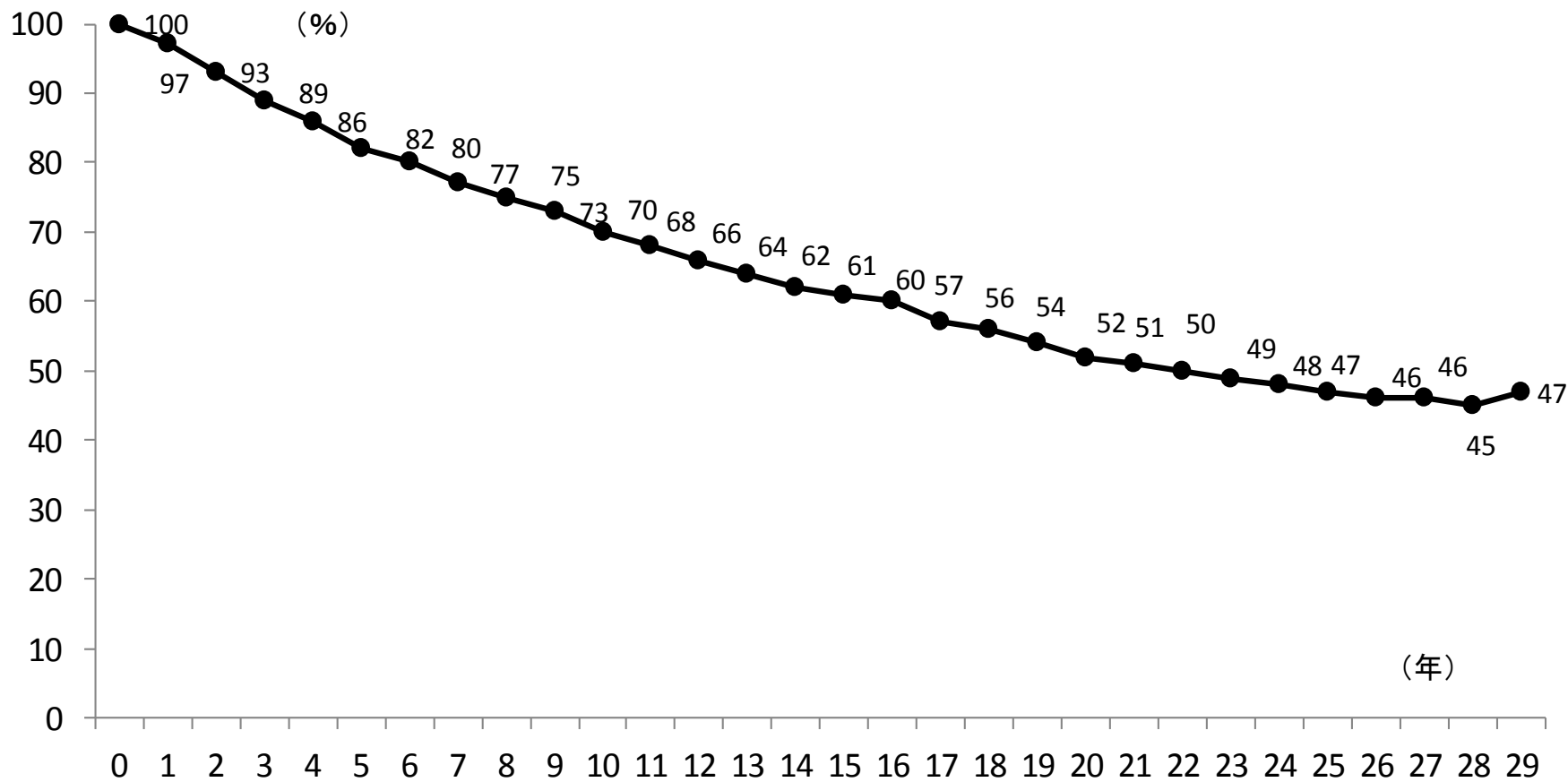
(注) 第1位3点、第2位2点、第3位1点として構成比を計算

# 中小企業の重要性 まとめ

- 経済に占めるウエイトの大きさ
- 「規模の不経済」を埋める存在
- 地域経済の担い手
- 効率的な分業構造の一翼を担う
- 健全な競争市場を構成
- わが国産業競争力を支える存在
- イノベーションの担い手
- 新産業のゆりかご
- → 中小企業の存在には必然性がある

# 6. 永続的な存在ではない中小企業 創業10年で3割、20年で5割が退出

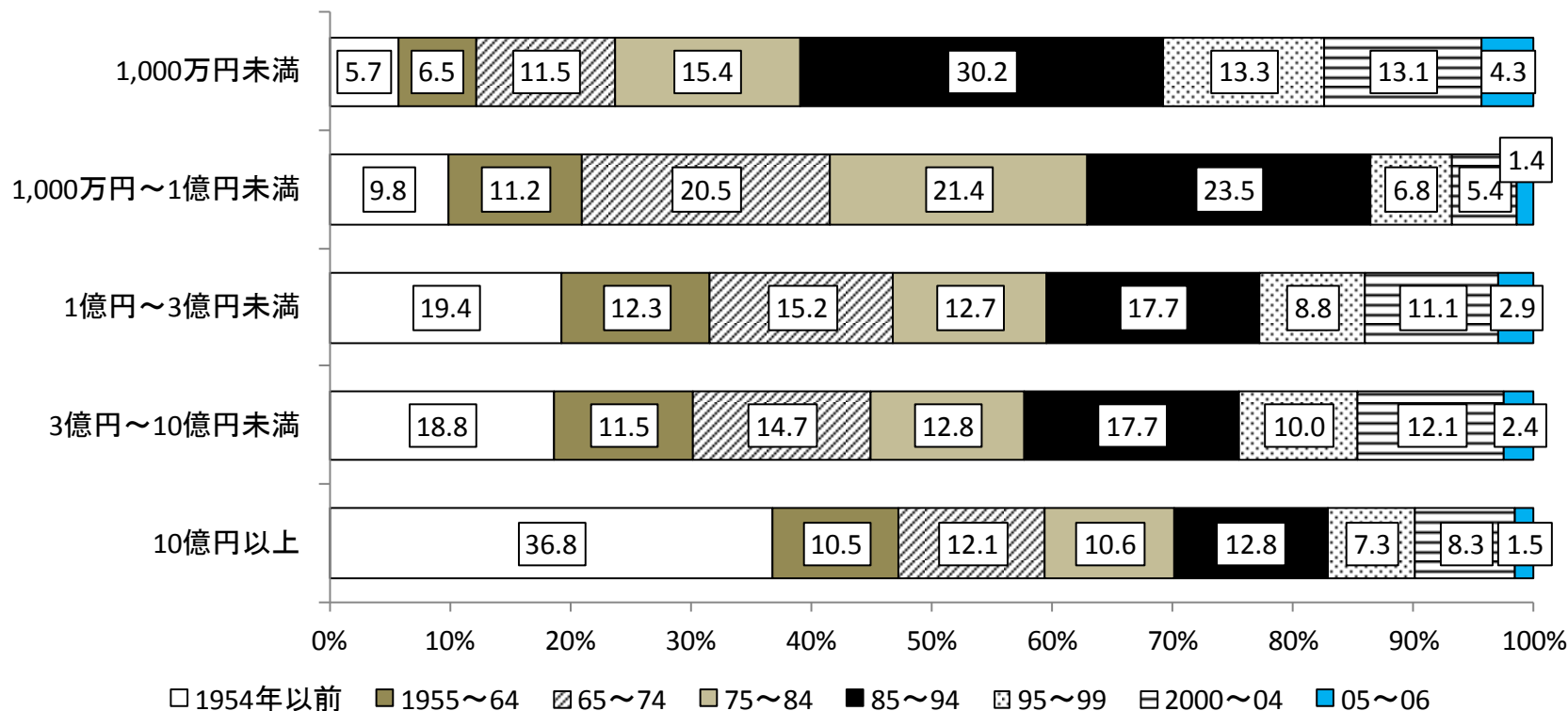
企業の生存率(創設後経過年数別)



(資料) 中小企業庁「2011年版中小企業白書」

# 中小企業の年齢は20～40年が中心 規模が大きいほど長命企業が多い

資本金階級別会社設立時期分布(2006年まで)

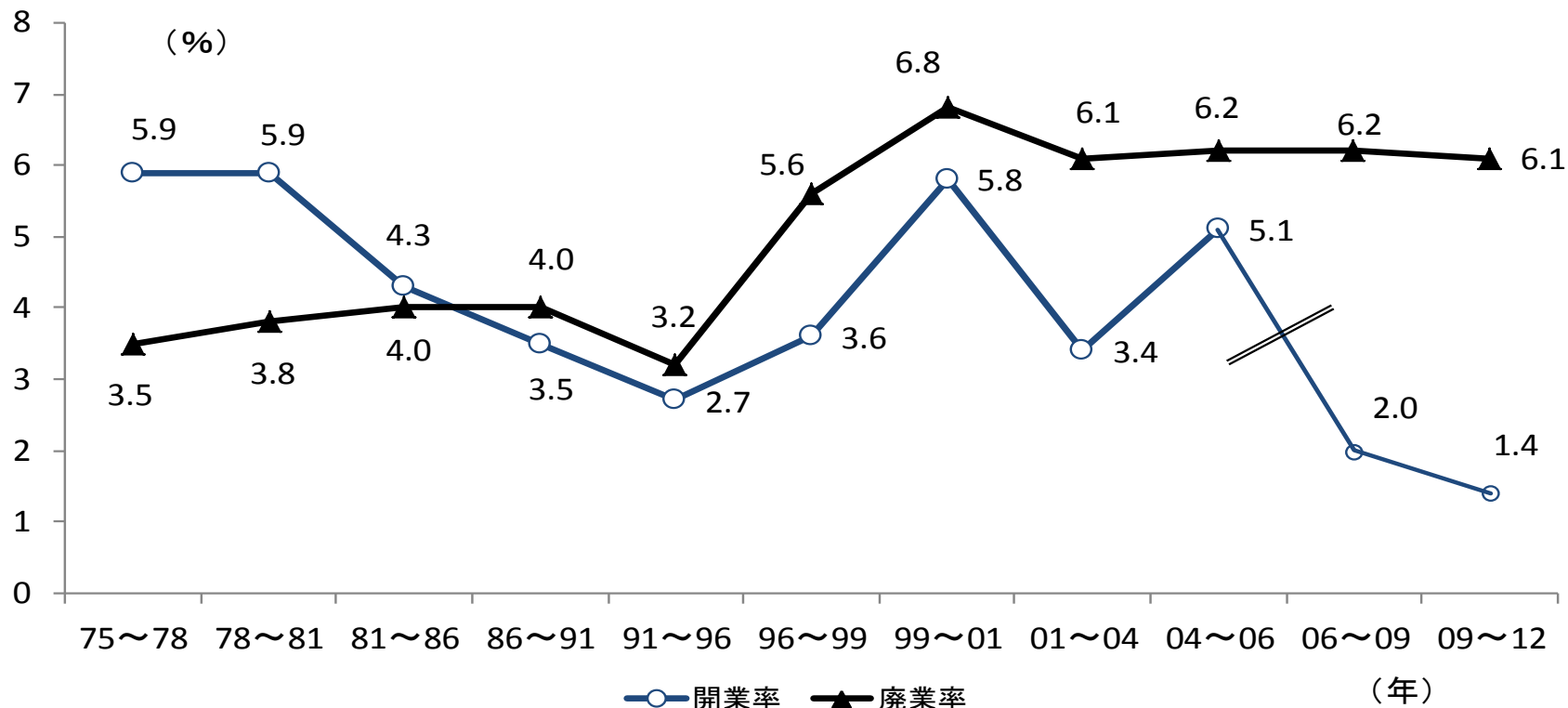


(資料)総務省「平成18年事業所・企業統計調査」



# 90年代以降は廃業率が開業率を上回る 開業率も低調で裾野の弱体化が懸念される

わが国開廃業率の推移



(資料)総務省「事業所・企業統計調査」「経済センサス」

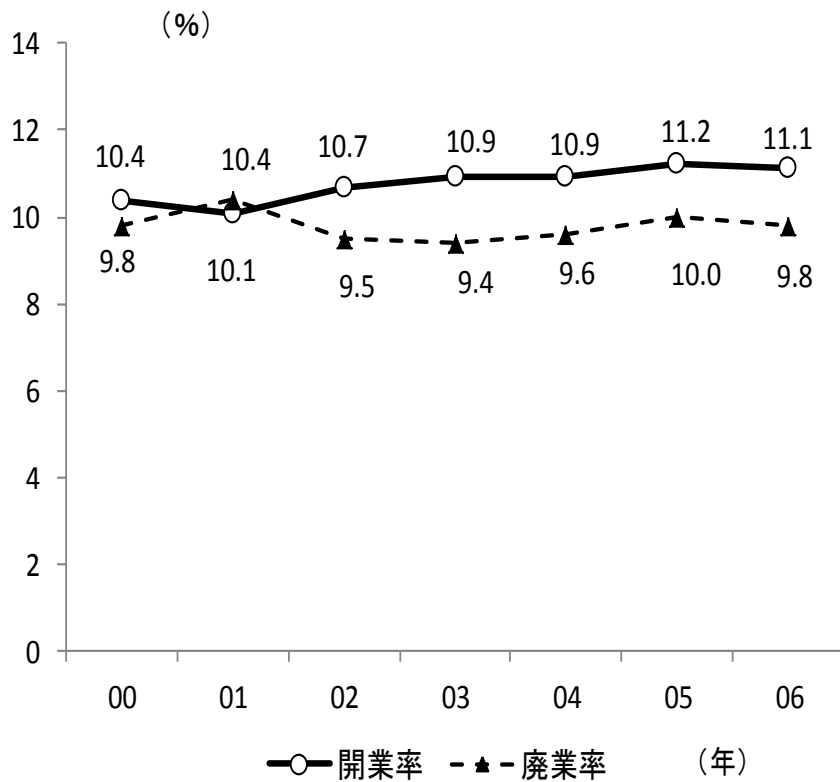
(注1)1年あたりに換算

(注2)06~09年以降の開業率はそれ以前と開業企業の定義が異なり単純には過去と比較できない

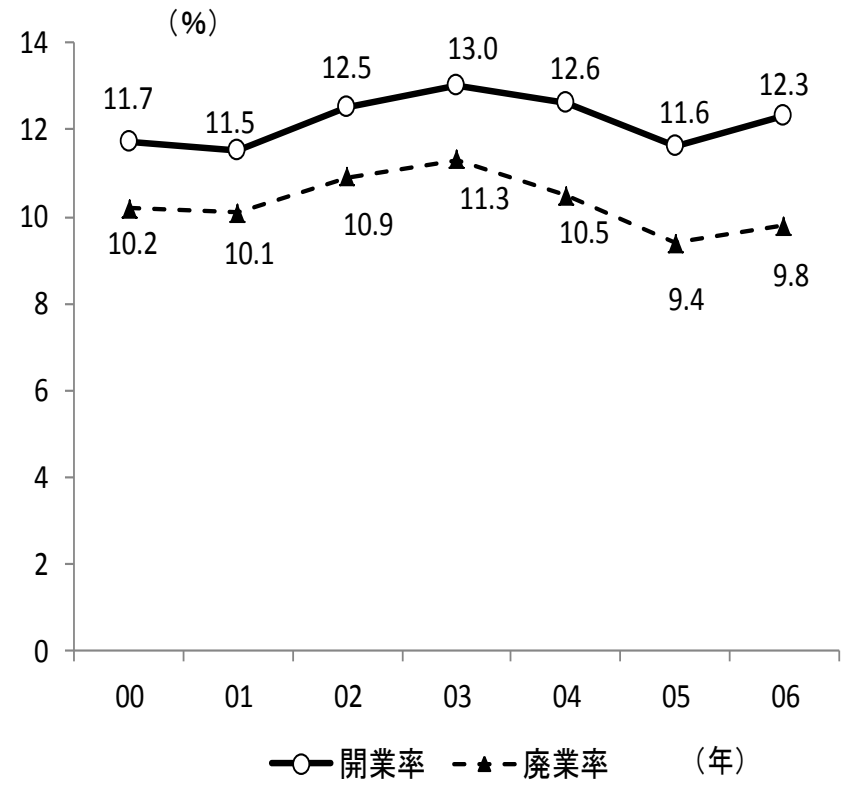
# 米・英は日本より開廃業率とも高い 新陳代謝が活発かつ開業率の方が高い

米国と英国の開業率・廃業率

米国



英国



(資料) 中小企業庁「2011年版中小企業白書」

# 企業倒産件数は比較的低水準

## 余裕のあるうちに転廃業する企業が増加か

企業倒産件数の推移

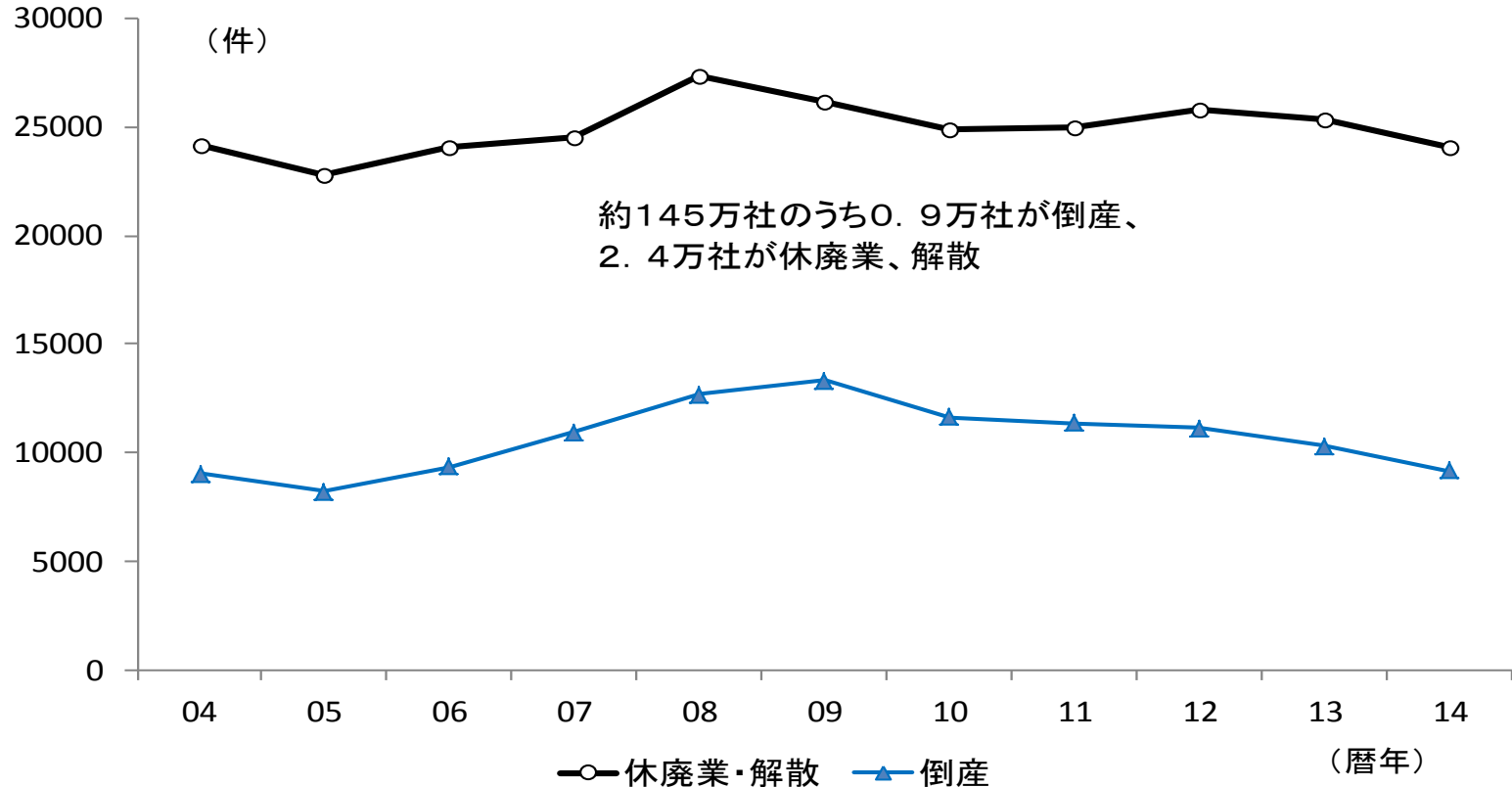


(資料)一般財団法人 企業共済協会「企業倒産調査年報」

# 休廃業・解散は倒産の2倍以上

## 毎年約2%の企業が「退出」

企業の休廃業・解散件数



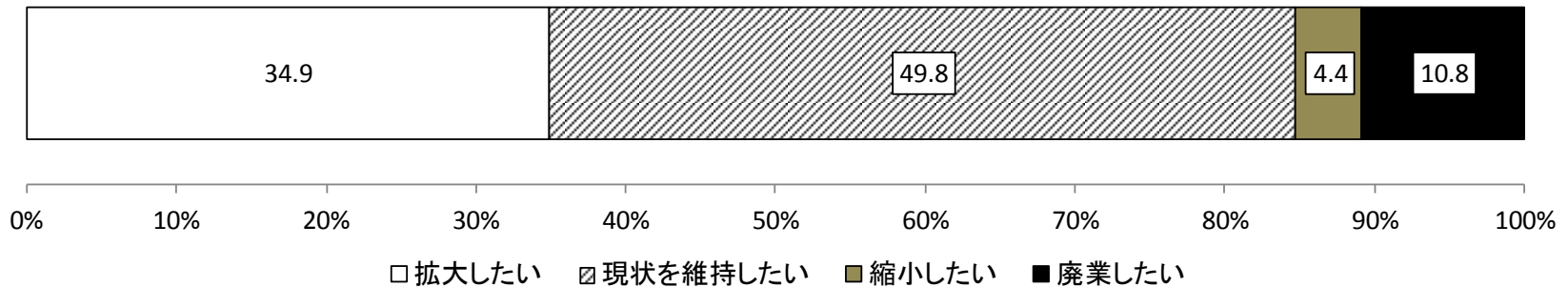
(資料) 帝国データバンク「『全国休廃業・解散』動向調査」

(注) 帝国データバンクの収録企業数は約145万社

# 廃業を意識する企業も一定数存在 後継難と事業見通しがネック

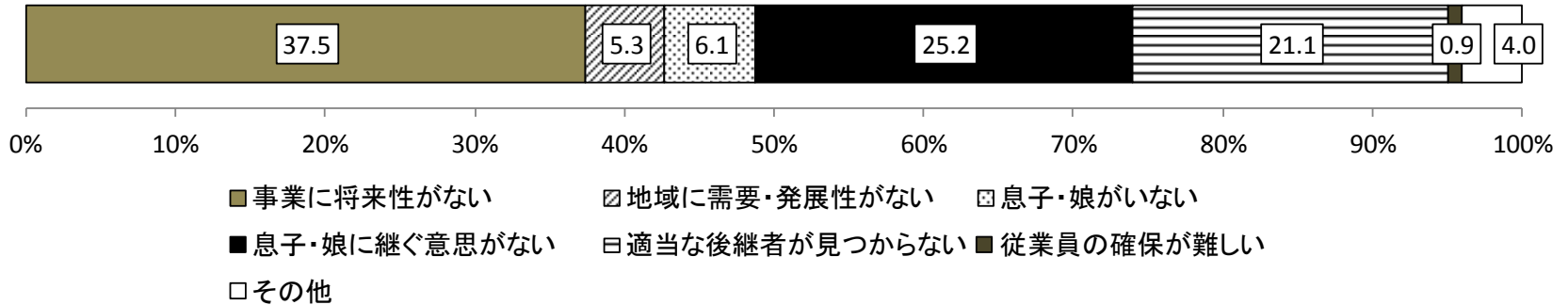
中小企業の今後の事業運営方針

(1つ回答)



廃業したい理由

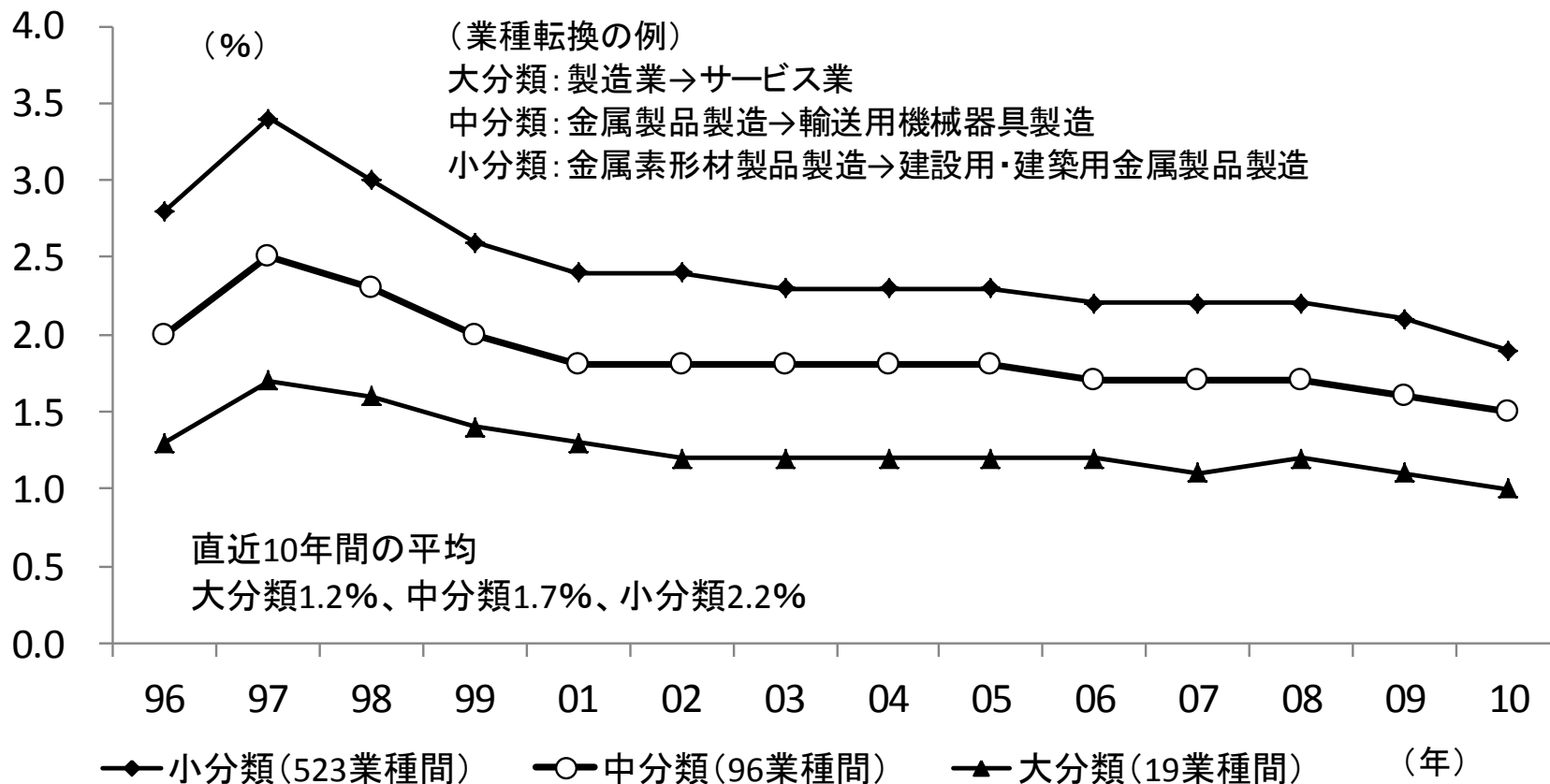
(1つ回答)



(資料) 上下図表とも野村総合研究所「平成24年度中小企業の事業承継に関する調査」

# 毎年1～2%の企業が業種を転換

## 産業分類別の業種転換企業の割合(全規模)



(資料) 中小企業庁「中小企業白書」(2011年版)

(注1) 元データは帝国データバンク

(注2) 大分類では卸売と小売が一体だが、分析の都合上、両者を分けて記載

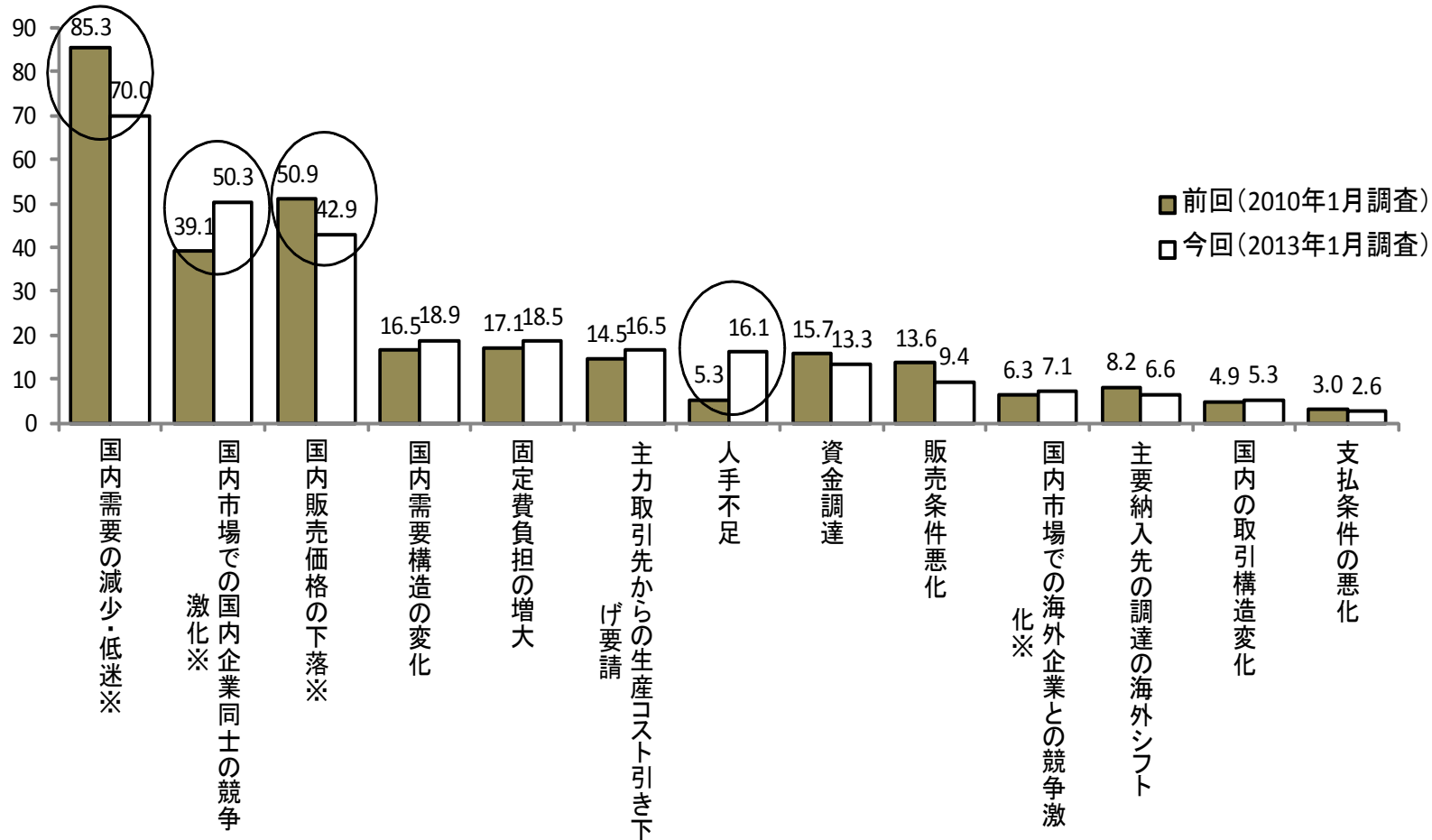
# 7. 中小企業を取り巻く経済環境

- 強まる国際経済情勢の影響
  - ① 国際過剰流動性の敏速・大規模な資金移動がもたらす世界経済の混乱(リーマン・ショック、欧州金融危機、円高)
  - ② 中国ほかアジア経済の影響度の強まり
  - ③ わが国製造業の「空洞化」
  - ④ 新たな経済連携の模索(TPP)
- 国内経済の供給過剰と根強いデフレ懸念
- わが国構造問題への懸念(規制緩和等)

# 現在の中小企業の問題意識

現在の経営上の問題(全産業)

(3つ以内選択、%)



(資料)商工中金「中小企業の経営改善策に関する調査」(2013年1月調査)

(注)※は前回「国内」という限定がなく、厳密な比較はできない

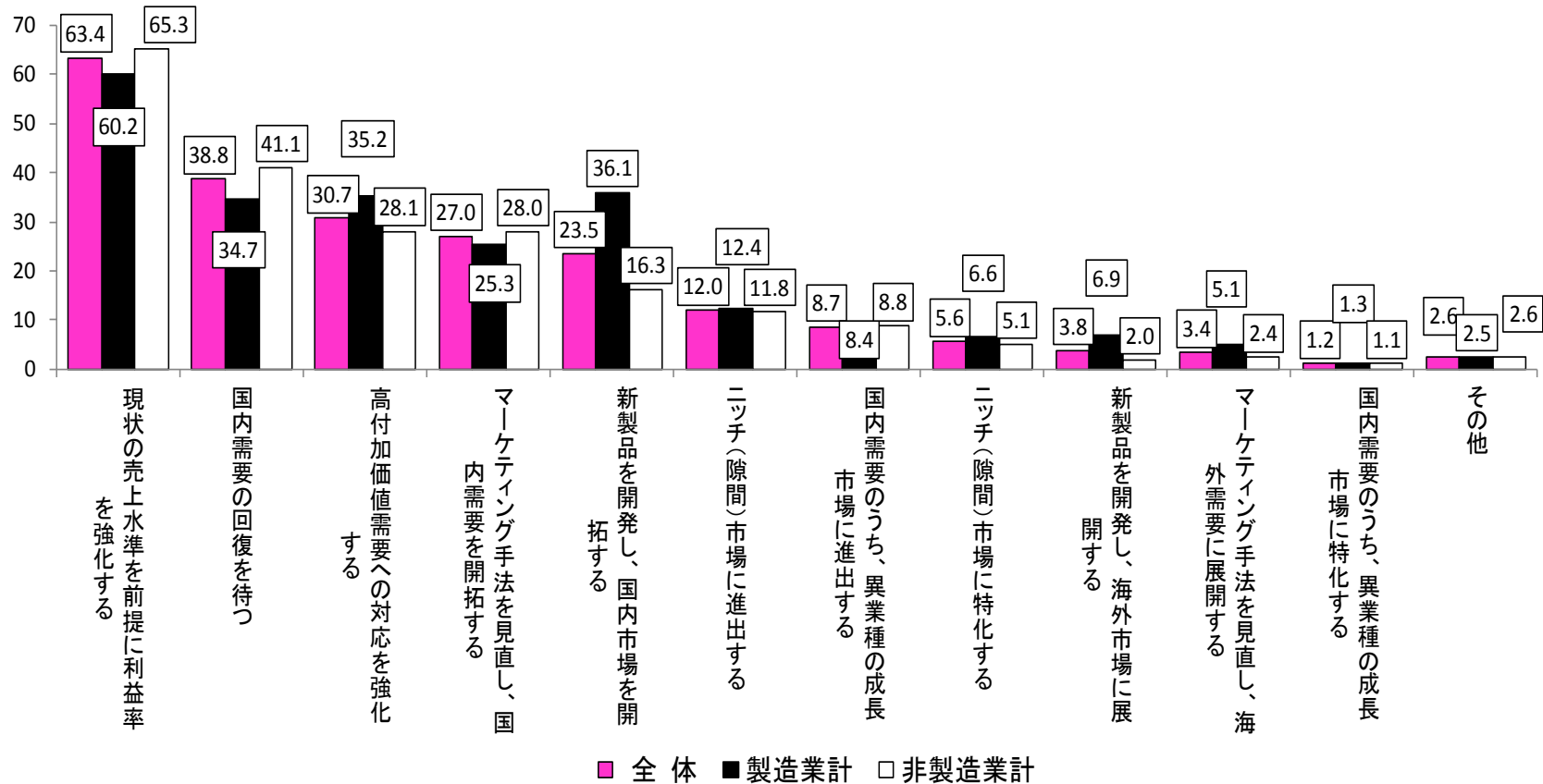
N=前回4360、今回4405



# 現業集中か、新事業展開か 現業強化への指向の方が強い

中小企業の将来の経営戦略のイメージ

(5つ以内選択、%)



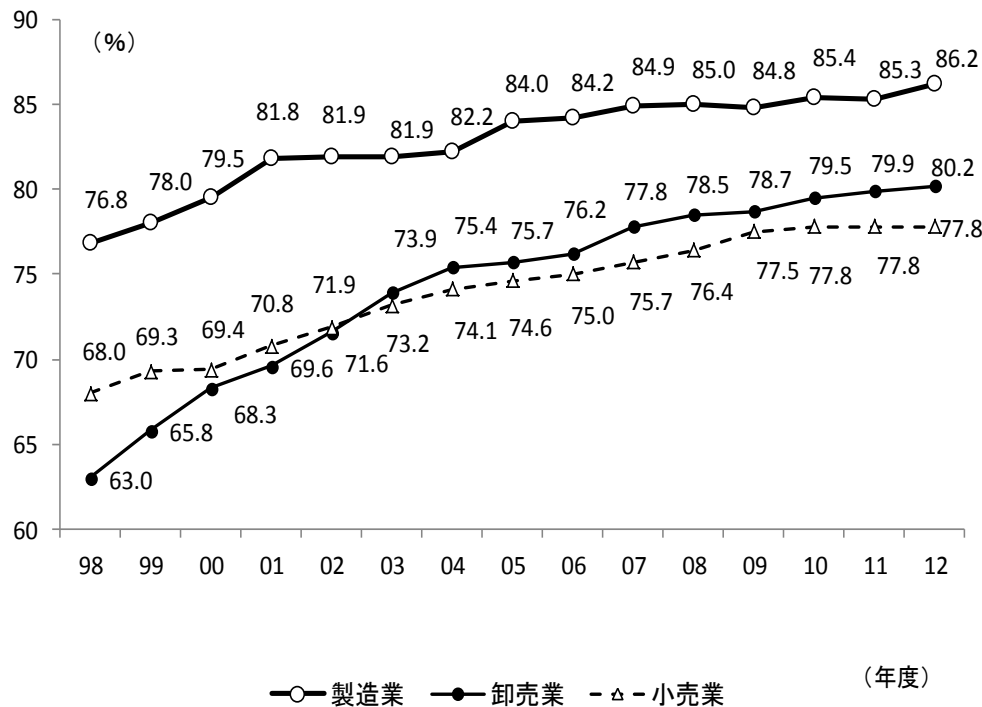
N=全体4374、製造業1603、非製造業2771

(資料)商工中金「中小企業の経営改善策に関する調査」(2013年1月調査)

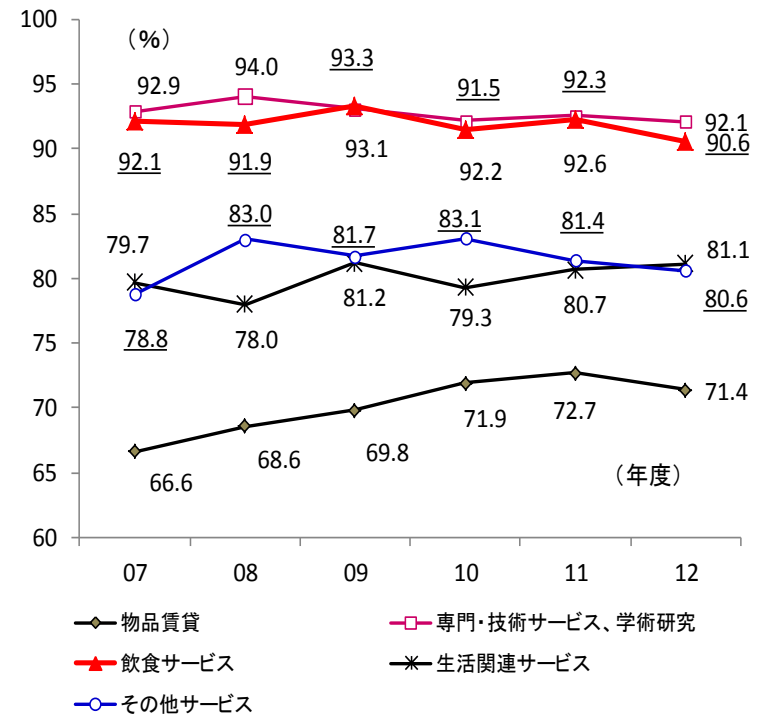
# 我が国企業は本業への傾斜強める 需要停滞で本業集中か

業種別我が国企業の売上高に占める本業の比率の推移(全規模、中分類ベース)

製造業、卸売業、小売業



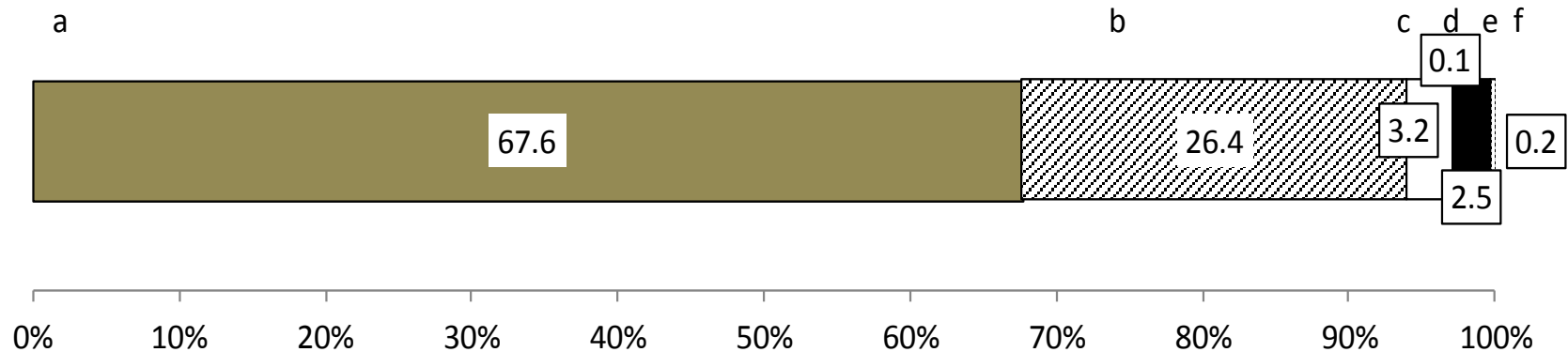
サービス業(抜粋)



(資料)経済産業省「企業活動基本調査」

# 但し中小企業の3割は将来の異業種展開を意識

中小企業の5年後の事業イメージ(1つ選択)



- a現在の業種で業務を継続
- ▨ b現在の業種が中心だが別業種にも進出
- c現在の業種は継続するが別業種中心
- d別業種に移行
- e事業売却、撤退の可能性はある
- ▨ fその他

(資料)商工中金「経営環境の構造変化と中小企業の対応に関する調査」(2011年11月調査)

N=4,616

## 8. 金融機関が中小企業と関わるということ

- 中小企業の振興は経済発展に資するが、一方で、個々の企業の事業継続を安易に仮定して取引することは危険(情報の非対象性もある)
  - 米国などと比べ、金融機関に対する中小企業の依存度は大きい
  - 特に独立系企業にとって経営相談・情報提供等で頼りにできる外部機関が手薄
  - 金融事業のみならず新事業への展開、事業連携、海外進出等多岐にわたる支援が期待される
- 中小企業経営に果たす金融機関の役割は大きい

# 第2回講義 まとめ

- 中小企業は「規模」と「独立性」で定義される。規模の定義は相対的なもの
- 中小企業の経営効率は平均では大企業に劣るがばらつきが大きく優良企業も一定数存在
- 中小企業の経済に占めるシェアは大きいがシェアで示される以上の重要性がある
- 中小企業が一定のシェアを占める背景には経済学的にも蓋然性がある
- 個々の中小企業は永続的な存在ではない。倒産や転廃業で少しずつ入れ替わっていく
- 中小企業の適切なサポートは国民経済の発展のためにも重要

# 参考文献

## 歴史的な経緯を含む中小企業論全般

- 植田・本多・桑原・義永他[2010]「中小企業・ベンチャー企業論」(有斐閣)
- 末松巖六・瀧澤菊太郎編[1967]「適正規模と中小企業」
- 中村秀一郎[1976]「中堅企業論 増補第三版」(東洋経済新報社)
- 渡辺・小川・黒瀬・向山[2013]「21世紀中小企業論(第3版)」(有斐閣)

## 企業の理論・企業の境界等に興味のある方

- 小田切宏之[2010]「企業経済学 第2版」(東洋経済新報社)
- 小田切宏之[2001]「新しい産業組織論」(有斐閣)
- 柳川範之[2000]「契約と組織の経済学」(東洋経済新報社)
- P. ミルグロム＝J. ロバーツ著／奥野・伊藤・今井・西村・八木訳  
[1997]「組織の経済学」(NTT出版)
- O. E. ウィリアムソン著／浅沼萬里・岩崎晃訳[1980]「市場と企業組織」(日本評論社)